

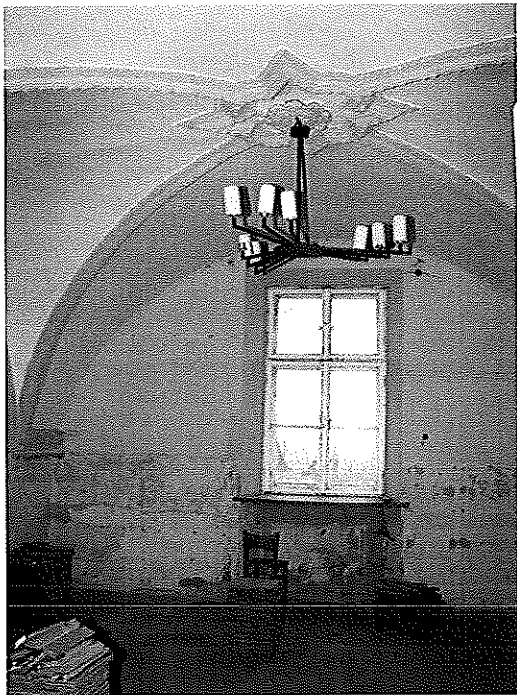
## Pałac w Chrząszynie . Zarys historii.

Początki budowy rezydencji w Chrząszynie sięgają I połowy XVI wieku kiedy to istniały tutaj dzierżawione od króla Zygmunta I Starego wieś i folwark. Lustracja dóbr królewskich w 1565 roku stwierdziła istnienie dworu, drewnianego i rozbudowanego folwarku. Kolejne lata to okres sporów o prawa do użytkowania folwarku. Ostatecznie w 1623 roku majątek Chrząszynie nabywa Stefan Dobrogost Grzybowski, podkomorzy warszawski, starosta warszawski i kamieńczykowski, kasztelan lubelski, poseł na Sejm, który aktywnie rozwijał gospodarkę w swych dobrach. Przyjmuje się iż rok 1635 jest datą budowy nowego dworu. Zaświadczać o tym mają metalowe chorągiewki opatrzone datami i herbami rodziny, które zadokumentowane zostały w końcu XIX wieku, przez Glogera. Przeprowadzone w 2009 roku badania archeologiczne potwierdziły iż nowy dwór został częściowo nadbudowany na fundamentach wcześniejszego dworu. Murowany Pałac był rezydencją, która odpowiadała charakterowi budowli fundowanych w tym czasie przez bogatą szlachtę. Jej wielkość, rozplanowanie i charakter jest zgodny z wytycznymi Jakuba Kazimierza Haura, który w swym dziele „Ziemiańska generalna oekonomika” wydanym w Krakowie w 1679 roku, wskazywał na formę siedziby pańskiej, w odróżnieniu od znacznie skromniejszej i mniejszej siedziby chudopacholskiej. Duże analogie do skali budynku i funkcji pomieszczeń pałacu w Czemierniku, zbudowanym przez biskupa Henryka Firleja w 1624 roku, wykazuje iż pałac w Chrząszynie aspiruje do rezydencji należących do rzeczywiście majątnych osób w XVII wiecznej Polsce. W ocenie Adama Miłobędzkiego forma pałaców i dworów budowanych w XVII wieku w Polsce, takich jak Chrząszynie należy do typu rezydencji będących zredukowaną willą palladiańską. Dobra w Chrząszynie do 1735 roku są w osiadaniu rodziny Grzybowskich, a następnie przechodzą drogą spadku do rodziny Kiełczowskich, która w roku 1755 sprzedaje je Teodorowi Szydłowskiemu, by ten odstąpił je w 1762 roku Antoniemu Michałowi Pacowi. W 1781 roku dobra Chrząszynie nabywa biskup finlandzki Józef Kossakowski, który powierza prowadzenie zarządu nad majątkiem dzierżawcy. W pamiętnikach biskupa Chrząszynie wymieniane jest jako miejsce jego licznych przyjazdów w okresie letnim, prawdopodobnie z jego obecnością może wiązać się adaptacja pomieszczeń na piętrze, gdzie prawdopodobnie wydzielono kaplicę pałacową. W 1787 dobra kupuje Franciszek Jan Nepomucen Przemski, który po dwóch latach odsprzedał je kolejnemu nabywcy Tomaszowi Kubin de Tylli. Zmiany właścicielskie są liczne – w 1802, Antoni Siarczyński, w 1832 Mateusz Murawski, w 1840, Andrzej Zamoyski. Od 1859 roku przechodzą na własność rodziny Koskowskich, by następnie poprzez spadek przeszła do rodziny Karskich, którzy utrzymują go w swych rękach do 1944 roku. W czasie wojny nie uszkodzony, wymagał napraw. W 1948 roku wykonane zostają naprawy dachu i okien.



Po wojnie budynek wraz z sąsiadującymi z nim budynkami wzniesionymi w XIX wieku wykorzystywany jest na potrzeby zakładu wychowawczego Towarzystwa Przyjaciół Dzieci i mieszkania socjalne. W 1953 roku wykonany zostaje pomiar architektoniczny pałacu, który służyć ma planowanemu remontowi. W 1955 studenci Wydziału Architektury Politechniki Warszawskiej wykonują inwentaryzację architektoniczną pałacu. W 1959 roku pałac wpisany zostaje do rejestru zabytków pod nr 192, (nowy numer rejestru A - 389), zaś w roku 1960 i 1961 przygotowana zostaje kompleksowa dokumentacja projektowa dla adaptacji całego zespołu pałacu, spichlerza, budynku mieszkalnego i parku na potrzeby szkoły podstawowej nr 245 i internatu. W latach 1964-65 przeprowadzony zostaje pełny remont budynku, który wiąże się z wymianą klatki schodowej, budową sanitariatów, systemu ogrzewania, a także wybite zostaje w elewacji zachodniej nowe okno. Nad 1 piętrem zostaje skonstruowany stalowy strop odciążający, który spowodował zmniejszenie się wysokości pomieszczeń na poddaszu. W czasie tych prac na poddaszu dokonana zostaje wymiana belek konstrukcyjnych drewnianych na betonowe. Historyczna kręcona klatka schodowa w wieży zostaje zlikwidowana. W roku 1981 wykonane zostaje studium historyczne poświęcone pałacowi, które zebrało istniejącą dokumentację historyczną i fotograficzną. Wobec pogorszenia się stanu dachu i zacieki następuje w następnych latach wymiana konstrukcji dachu i jego pokrycia z ceramicznej dachówki na blachę. Po zakończeniu użytkowania przez szkołę budynek przez ostatnie lata pozostawał opuszczony.

W 2008 została wykonana Inwentaryzacja budowlana zespołu pałacowego w miejscowości Chrząsne, pow. Wołomin, autorstwa dr inż Lesława Hebdy.



## Stan badań

Pałac w Chrząstowie, jest wymieniany jako przykład architektury I połowy XVII wieku, reprezentującej rezydencje szlachty polskiej. Choć nie jest on przykładem często cytowanym do odniesień i porównań, to jednak ze względu na stosunkowo dobrze zachowany i czytelny pierwotny układ kompozycji wnętrza i elewacji jego ranga jest bezdyskusyjna. Wprowadzone w XVIII w. zmiany elewacji frontowej raczej potwierdzają iż Chrząstów jest ważnym przykładem charakteryzującym możliwości bogatej, ale nie najbogatszej szlachty polskiej. Profesorka Jolanta Putkowska określiła pałac w Chrząstowie jako najlepszy przykład podmiejskiej villi, na formę którego mogli mieć wpływ muratorzy związani z budową pałacu królewicza Ferdynanda przy Zamku Królewskim w Warszawie. Należy zaznaczyć, że choć dwór w Chrząstowie jest cytowany w literaturze naukowej, zainteresowanie nim koncentruje się na okresie XVII wieku. Badacze nie zauważają przekształceń jakie dokonano w XVIII wieku. W publikacjach powielany jest schematyczny plan pałacu z dwoma klatkami schodowymi we wieżach.

Pałac w Chrząstowie, był opracowywany naukowo przez Michała Szymańskiego, *Wieś i dwór w Chrząstowie (dokumentacja naukowo – historyczna)*, Warszawa 1955, mps oraz przez Marię Przytocką, Wiesławę Chodkowską, *Pałac w Chrząstowie, woj. Ostrołęckie, Dokumentacja historyczno – architektoniczna wykonana na zlecenie WKZ UW w Ostrołęce*, Olsztyn 1981, mps. oraz prezentowany także w tytułach i publikacjach:

Michał Szymański, *Podwarszawskie zabytki w służbie społecznej*, Stolica, V, 1950, nr 14-15,  
Jerzy Kowalczyk, *Układ krzyżowo – korytarzowy pałaców barokowych w Polsce*, Biuletyn Historii Sztuki, 1964, no 1,  
Izabella Galicka, Hanna Sygietyńska, Chrzęsne (w:) *Katalog zabytków sztuki w Polsce*, tom. X, Województwo Warszawskie, Warszawa, 1969  
Adam Miłobędzki, *Architektura Polska XVII wieku, Dzieje sztuki w polskiej t. IV*, cz.1, Warszawa 1980, s. 259-260, fig. 95, 96  
Jolanta Putkowska, *Architektura Warszawy XVII wieku*, Warszawa 1991, s. 161-162, fig 106, 107  
Witold Krassowski, *Dzieje budownictwa i architektury na ziemiach polskich*, t. IV, Warszawa 1995, s.300, fig. 361,  
Tadeusz Jaroszewski, Waldemar Baraniewski, *Po pałacach i dworach Mazowsza*, Warszawa, 1996, s. 19-20,



M. Szymański, M. Przytocka i W. Chodkowska, opracowujący materiały historyczne dotyczące pałacu w Chrzęsne stwierdzają iż zaginęły istotne dokumenty związane z historią i użytkowaniem pałacu. Dotyczy to m.in. księgi dokumentów z XVII wieku, inwentaryzacji budynku wykonanej przez Adama Kotarbińskiego i Stefana Sobolewskiego w ramach praktyk studenckich Zakładu Architektury Polskiej Politechniki Warszawskiej, a także opisy inwentaryzacyjne pałacu z XVIII – XIX wieku. Na szczęście wgląd w dokumenty miał Michał Szymański, który w swym opracowaniu uwzględnił niektóre z informacji.

Istotnymi informacjami cytowanymi przez wspomnianych autorów dotyczących architektury pałacu i kolejnych adaptacji są :

- modernizacja pałacu za biskupa Kossakowskiego, który przekształcił istniejący kryty balkon na balkon z balustradą z balaskami, wsparty na kamiennych

konsolach, obniżenie stropu z zakrycie wcześniejszego, pokój narożny zamieniono na kaplicę.

- remont 1948- 1949 roku po uszkodzeniach w okresie wojny, w ramach którego wykonano remont konstrukcji dachu i pokrycia, wykonano wszystkie otwory zewnętrzne okienne i drzwiowe, częściowy remont wnętrz, kaplicę pałacowa zamieniono na pomieszczenie mieszkalne. W pomieszczeniu będącym kuchnią przebito strop i umieszczono klatkę schodową, zamknięto wieże (zamurowano wejścia zewnętrzne?)

Analiza istniejącej dokumentacji pomiarowych i fotograficznych pozwala na określenie wskazań co do zmian w budynku. Trzeba jednak zaznaczyć iż inwentaryzację z 1953 roku trzeba analizować równocześnie z inwentaryzacją z roku 1955, która uzupełnia wiele elementów i bardziej precyzyjnie oddaje szczegóły. Między obu inwentaryzacjami występują niewielkie różnice, które mogą być świadectwem pomyłek lub nadinterpretacji dokumentowanego stanu:

#### 1/. Tomasz Kornacki, Dwór w Chrzęstnem, Projekt roboczy, Warszawa, 1953

##### Plan parter

Sień, rozbiórka schodów, zamurowanie wnęki przy schodach, obmurowanie wokół niszy przemurowanie filaru przy wieży południowej, kamienny portal drzwi z sieni do pomieszczenia pld – zach. zamurowane przejście w ścianie przy wieży, przebudowa wiatrołapu,

Pomieszczenie pld wsch – przemurowanie otworu drzwiowego, zachowana nisza w ścianie od strony sieni.

Pomieszczenie pln zach.- przemurowania dotyczące klatki schodowej, utrzymany podział i zachowane częściowo sklepienie nad kuchnia pałacową  
Na planie zaznaczone miejsca pieców oraz profil trójdzielnych nadproży drzwiowych.

##### Plan piętro

Sala główna, zaznaczenie rozbiórki poprzecznej ściany działowej z drzwiami.

W ścianie północnej sieni dwie nisze, Przy ścianie południowej aneksy związane pomieszczeniem pd zach. W aneksie tym klatka schodowa na wyższy poziom – antresola. W filarze przy południowej wieży przeprowadzone drzwi do pomieszczenia w wieży i schodów w aneksie.

Pomieszczenie pd – zach podzielone ściankami działowymi, wydzielona kaplica skomunikowana przez małe drzwi umieszczone przy murze ściany rozdzielające wschodnie i zachodnie pomieszczenie. W narożnym pokoju w niszy piec. Faseta sufitowa istnieje we wszystkich pokojach wydzielonych w tym pomieszczeniu.

Pomieszczenie pd wsch. skomunikowane z kaplicą wstawiona w pomieszczenie pd zach. W niszy przy kominku piec.

Pomieszczenie p1n wsch – skomunikowane z pomieszczeniem p1n – zach. Przy ścianie nieopodal kominka stoi piec.

Pomieszczenie p1n zach bez zaznaczonych zmian w narożniku pokoju piec.

Plan poddasza

Rysunek pokazuje ściany działowe w szachulcu, pozostałe murowane.

Zaznaczony komin pieca z pokoju narożnego. W północnej ścianie przedłużonej osiowo do wieży otwór, planowany do zamurowania. Przy zewnętrznej ścianie północnej zaznaczony wykuty przewód kominowy, będący obmurowanym od wewnątrz.

Przekrój poprzeczny

Widoczna klatka schodowa w wieży doprowadzona na poddasze. Ten sam rysunek ukazuje przebieg istniejącej klatki schodowej. Rysunek dodatkowy pokazuje projektowaną klatkę schodową.

Rysunki elewacji

Ukazują propozycje korekty ich wyglądu poprzez m.in. nadbudowanie naczółka w połaci dachu zamiast półokrągłego okna, ściany szczytowe poddasza miałyby wolutowy profil zakończenia, odbudowany balkon oparty byłby tylko na dwóch konsolach, okna i blendy na parterze miałyby gzyms nad obramieniem, drzwi wejściowe wzbogacone byłyby dekoracyjnym obramieniem z tympanonem.

Wszystkie te historyzujące poprawki zostały przekreślone na rysunku,

Dokumentacja ta nie jest jednak dokładna. Zawiera elementy, które są doprojektowane, lub te które zamierza się wyburzyć. Jednak oznaczenia są mylące, gdyż dokumentacja nie obrazuje pełnego stanu obiektu w 1953 roku. Wątpliwości rozstrzyga porównanie z dokumentacją inwentaryzacyjną wykonaną w 1955 roku.

## 2/. Ryszard Czerwiński, Ryszard Nowicki, Edward Żółtowski, Inwentaryzacja w skali 1 :50 Chrzęsne, k/Tłuszcz Dworek, wrzesień – październik 1955.

Dokumentacja ta wykonana w skali 1: 50, wraz z notatami pomiarowymi rozstrzyga wiele wątpliwości co do rzeczywistego stanu zachowania i doskonale uzupełnia wiedzę o obiekcie z innych źródeł – opisów, fotografii.

Plan parteru.

Sień. Sień podzielona jest na dwa pomieszczenia. W sieni znajdują się schody, które wtórnie zostały tam wybudowane. Nieregularna klatka schodowa w sieni, wraz z dochodząca do niej poprzeczna ścianka działowa dzielą sień na dwa pomieszczenia. Skomunikowane ze sobą drzwiami. Schody prowadzące z sieni przechodzą przez otwór w ścianie i dalej przez spocznik poprowadzone są na piętro. Spocznik schodów dostępny jest także schodkami poprowadzonymi z pomieszczenia klatki schodowej.

Przy drzwiach wejściowych prosty wiatrołap. Pomieszczenie w sieni za schodami nieregularne. Brak węgarka przy oknie. Zamurowane drzwi do p1n wieży. Do pomieszczenia p1n zachodniego prowadzi wąskie drzwi umieszczone

pod wpływem sklepienia - impostem. Pierwotny otwór drzwiowy, który winien być zlokalizowany symetrycznie do drzwi po drugiej stronie sieni jest zamurowany.

Pomieszczenie p1n wsch posiadało posadzkę taflowa z emblematem z motywem czterech gwiazd. Na planie, zamurowanie drzwi do pomieszczenia p1n zachodniego jest usytuowane we właściwym miejscu.

Pomieszczenie p1d wschodnie bez istotnych zmian.

Pomieszczenie p1d zachodnie. W niszy z trójdzielnym łukiem umieszczony piec, przejście zamurowane. Obok, w narożu, wąskie drzwi do sieni.

Wieża południowa. Brak komunikacji z sienią. Z wieży wąskie schody na piętro.

Wieża północna. Kretę schody w wieży na parterze nie oznaczone. Drzwi do wieży osadzone w przejściu wąskiego korytarza, a nie przy węgarach wejścia do sieni.

Plan parteru ze sklepieniami.

Dokumentacja istniejących sklepień. Pokazuje istnienie szerokich żeber sklepień podtrzymujących w pomieszczeniu p1n- zachodnim schody, lub odciążających ścianę, o którą oparte są schody.

Piętro.

Sala p1n - wschodnia. Otwarte drzwi do pokoju w p1n zachodnim narożu. W ścianie działowej istnieje płytka nisza, w którą jest częściowo wpuszczony piec.

Strop belkowy nad salą

Sala p1d wschodnia. W głębokiej na grubość muru niszy stoi piec. W ścianie działowej po środku drzwi do kaplicy. Strop belkowy nad salą.

Sala główna. Podzielona na dwa pomieszczenia ścianą z drzwiami po środku. Ścianka działowa dosunięta do pieca przy ścianie głównej. Nad tą częścią sieni strop belkowy. Charakterystyczne we wszystkich pomieszczeniach traktu zachodniego sufity z fasetą poniżej stropu belkowego, w trakcie wschodnim stropy belkowe

Pomieszczenie p1n zachodnie. Zamurowane okno północne. Sufit z fasetą. Na inwentaryzacji zaznaczenie stropu belkowego. Pomieszczenie klatki schodowej z fasetą. Schody z parteru szerokie. Schody na poddasze wąskie. Zaznaczenie na inwentaryzacji stropu belkowego.

Pomieszczenie p1d zachodnie. Z kaplicy przejście boczne do małego kwadratowego pokoju, z którego wchodziło się do pokoju, z piecem zlokalizowanym w niszy naprzeciw okna południowego. Obok pieca drzwi do wąskich nieregularnych pomieszczeń z licznymi niszami. W narożu tego pomieszczenia prawdopodobnie ćwierć kolisty piec. Nad piecem sufit z fasetą. Z pomieszczeniem tym skomunikowana była wieża południowa, z której można było następnie wejść na wąskie schody biegnące z parteru wieży, lub przejść wąskim przesmykiem do zachodniej części sali głównej.

Sala główna. Dostawione przy południowej ścianie głównej pomieszczenia tworzą nieregularną ścianę. W ścianie północnej nisze po kominkach. Przy oknie zachodnim brak południowego glifu.

Wieża północna. Biegi kręconych schodów prowadzone z parteru i na poddasze. W wieży drzwi do sali głównej.

Przekrój poprzeczny.

Widoczne na parterze schody z sieni, oraz rodzaj ścianki dzielącej sieni. Na piętrze widoczna budowa sufitu z fasetą poniżej pierwotnego stropu belkowego. Na rozwinięciu ściany północnej sali głównej widoczna nisza po kominku, oraz ściana dzieląca salę główną.

Przekrój poprzeczny.

W rozwinięciu ścian na piętrze widoczna forma pieców. Na rozwinięciu ścian poddasza widoczna konstrukcja szachulca. W przekroju okien poddasza widoczna dekoracja obramienia okiennego.

Notaty pomiarowe.

Rysunki zwymiarowane pokazujące m.in. detale drewnianej posadzki w pokoju p1n – wschodnim na parterze, profil obramienia kamiennego drzwi w sieni, profil dekorowanej jajownikiem opaski okiennej na poddaszu, oraz profile belek stropu.

### 3/. Jerzy Brabander, Chrzęsne TPD, Projekt wstępny, Warszawa 1960

Opis

W opisie dokumentacji przewidywał i planował następujące zakresy prac:

- uzupełnienie brakujących elementów obramień okiennych,
- wykonanie nowej żelbetowej klatki schodowej, i wieży kręcone pomocnicze żelbetowe schody,
- rozebranie fragmentu schodów istniejących z parteru na I piętro
- rozbiórki przewidują usunięcie ścian działowych i ścian po przewodach kominowych i pieców kaflowych,
- wykonanie nowego otworu okiennego na I piętrze w elewacji zachodniej,
- przekucie nowych otworów drzwiowych dla komunikacji wewnętrznej,
- wymurowanie nowych ścian działowych w budynku,
- wykonanie nowych przewodów wentylacyjnych
- wykonanie robót instalacyjnych elektrycznych, wod –kan, co,
- rekonstrukcja pasu dekoracyjnego na elewacjach,
- rekonstrukcja sztukaterii na żebrach sklepień parteru,
- rekonstrukcja obramień drzwiowych i kominków we wnętrzach,
- nowa kamienna posadzka w hallu/ sieni,
- podłogi z klepki,
- wymiana 10 % elementów konstrukcyjnych więźby dachowej,
- całkowita wymiana stolarki okiennej i drzwiowej,
- wymiana kilku spróchniałych belek stropowych stropu na I piętrze,
- w pomieszczeniach narożnika p1d –zach, wysokość pomieszczeń została obniżona ponad 1 m, przez założenie płasko leżących belek ( 13x25 cm o



rozstawie 1m, usytuowanych równoległe do osi podłużnej budynku ), przybicie desek i wykonanie tyku i faset.

- wymiana podciagu stropu poddasza.

- ściany działowe poddasza wykonane w konstrukcji szachulcowej, wypełnione cegłą otynkowane,

- istniejące schody na ceglanych sklepieniach,

- klatka schodowa w wieży – stopnie ciosane są z bali dębowych , wachlarzowo, łącznie z elementem słupa. Elementy te nakładane są osiowo jeden na drugim,

przy czym szeroki koniec stopnia osadzony jest w murze baszty. Oś słupa schodów ustawiona jest na belce drewnianej o przekroju 18 x 18, ugiętej - belka ta ma za mały przekrój na przeniesienie obciążeń na nią przypadających.

Stan stopni jest marny, krawędzie są wydeptane, a drzewo osłabione kornikiem.

- fundamenty 1,25 – 1,55 poniżej poziomu terenu z kamienia i cegły.

Rysunki projektu :

Parter

Sień - portal kamienny ustawiony na stopniu, drzwi naprzeciw w niszy , brak węgarków drzwiowych do pomieszczeń wież, w pomieszczeniu pld –

zachodnim, we wnęce piec, za piecem przestrzeń do sieni zamurowana. Pod schodami wymurowane pomieszczenie magazynowe.

Piętro

Pomieszczenie pld- zachodnie – wskazanie nowego okna , nowy układ ścian działowych, jedna z bocznych ścian kaplicy wyraźnie grubsza, a w niej drzwi,

sala główna - filary przy oknie pomiędzy wieżami znacznie cieńsze,

pomieszczenie pln – zachodnie,- ściana oddzielająca klatkę schodową

zachowana. pomieszczenie pln – wschodnie – nisza wnękowa symetrycznie do okna.

Poddasze

Nowy układ ścianek działowych, środkowe drzwi planowane bardziej na środku ściany, wykute w ścianie. Odcinek ściany południowej na osi wieży z przebitym otworem drzwiowym.

### 3/. Jerzy Brabander, Chrzesne, Zespół pałacowy (Ośrodek wczasów dziecięcych TPD), Projekt techniczny, odbudowa, adaptacja i rozbudowa Warszawa 1961.

Opis

Opis techniczny projektu zakłada wykonanie:

- strop nad I piętrzem i poddaszem drewniany, do częściowej rekonstrukcji,

- 2 klatki schodowe w dworze,

- rozebranie istniejących ścian wewnętrznych / patrz projekt/

- rozebranie fragmentu schodów z parteru na piętro,

- z pach sklepień cyrkłowych usunąć gruz,

- wybicie nowych otworów okiennych na 1 piętrze w elewacji zachodniej i północnej,

- rozebranie komina w szczycie elewacji północnej,

- zdjęcie pokrycia dachowego
- wyjęcie belek stropowych na I piętrze ( belki modrzewiowe),
- zdjęcie istniejących podłóg drewnianych,
- rozebranie istniejącego przedsionka drewnianego
- usunięcie resztek okrągłej drewnianej klatki schodowej w prawej baszcie.
- wykonanie fundamentu z betonu pod nowo projektowaną klatkę schodową oraz nowych ścian wewnętrznych.
- oczyszczenie sklepień,
- założenie stropu Kleina nad pomieszczeniami I piętra. Strop założony nad istniejącym stropem belkowym modrzewiowym,
- przemurowanie osłabionych fragmentów gzymsu
- przemurowanie wszystkich otworów okiennych i drzwiowych.
- kanały wentylacyjne z bloków prefabrykowanych.
- wykonanie konserwacji stropu modrzewiowego,
- wykonanie naprawy więźby dachowej ,
- wykonanie lukarny półkolistej,
- rekonstrukcja profilowanych żeber i rozet na sklepieniach krzyżowych
- rekonstrukcja fryzu dekoracyjnego nad gzymsem,
- uzupełnienie brakujących elementów kamiennych obramień okiennych,
- rekonstrukcja obramień portalu wewnętrznego i kominków na 1 piętrze.
- podłogi – parter – hall posadzka kamienna, klepka,
- stolarka okienna okna dębowe skrzynkowe z wywietrznikami, drzwi dębowe

Rysunki projektu;

#### Parter

Przemurowanie wszystkich glicyfów okiennych i drzwiowych. Sień oznaczenie do rozbiórki murów klatki schodowej, domurówek poszerzających filary do wież.

W ścianie pld wyraźnie zaznaczona niesymetryczna wnęka przy drzwiach, zamurowanie niszy za piecem

Pomieszczenie p1n – zach, klatka schodowa – zamurowanie niszy od strony sieni, wyburzenie i przesunięcie ścianki dzielącej pomieszczenie.

#### Piętro

Przemurowanie glicyfów okiennych i drzwiowych,

sala duża - likwidacja ścianek działowych, zamurowanie nisz, likwidacja pogrubienia filaru od przy wieży z klatka schodową

Pomieszczenie wsch –p1n – wykuta nisza, zamurowane przejście do sali p1n – zach.

Pomieszczenie p1d – wsch, zamurowanie drzwi do kaplicy,

Pomieszczenie p1d –zach, nowe drzwi z korytarzyku do kaplicy

Pomieszczenie p1n –zach, nowy układ ścian działowych, wyburzenie ściany dzielącej, wybudowanie tuż przy niej nowej, wyburzenie ścianki, lub wspornika pod klatka schodową, tuż przy ścianie.

#### Poddasze

Nowy układ ścianek działowych, przemurowanie gładów okiennych i drzwiowych. Wyburzenie fragmentów ścian na osi wież. Drzwi do pokoju środkowego niesymetryczne, wykorzystujące stary węgiel.

Przekrój porzecznym

Rysunek pokazuje wzmocnienie stropu nad parterem gruzobetonem z zalanymi belkami stalowymi nad sklepieniami

#### 4/ Zbiór fotografii biblioteki Instytutu Sztuki PAN,

W zbiorze tym istnieją zdjęcia pałacu jeszcze sprzed wojny. Pozwala to na rozpoznanie różnic ze stanem po pracach remontowych w latach 60tych

- balkon z metalową balustradą oparty na 4 cienkich kolumnkach umieszczonych na wąskich piedestałach. Balustradę w narożach zdobią kwiatony?

- blendy okienne w południowej elewacji zamurwane, brak opasek i gzymsu nad blendą na piętrze

- wieże w elewacji zachodniej ukośnie ścięte i niższe niż gzyms.

#### 5/. Fotografie ze zbioru Barbary Kotarbińskiej – Stefanowskiej, prezentowane w opracowaniu M. Przytockiej i W. Chodkowskiej.

Zbiór posiada fotografie powojenne z okresu przed pracami remontowymi.

- balkon zniszczony, widoczne ślady po dwóch dodatkowych konsolach podpierających balkon,

- w elewacji północnej prawe okno na piętrze zamurwane,

- w elewacji północnej blenda okienna na piętrze zamurwana,

- widoczny komin w połaci dachu od strony północnej

- domurwane zwieńczenia wież nakryte blaszanymi daszkami,

- w elewacji południowej opaska z uszakiem okna środkowego w poddaszu zdobiona ornamentem jajownika. Sąsiednie okna na poddaszu bez opasek

- w wieży północnej okno północne na piętrze posiada opaskę z ornamentem jajownikiem

- skrzydła drzwi wejściowych dekorowane opaską .

### **Opis inwentaryzacyjny Pałacu**

Pałac w Chrzęsnem jest niepodpiwniczonym, dwukondygnacyjnym budynkiem murowanym z poddaszem. Jest on zwrócony elewacją frontową ku wschodowi. Elewacja zachodnia posiada 2 przystawione do budynku pięcioboczne wieże. Elewacje boczne to ściany szczytowe wysokiego dachu.

Bryła

Pałac jest wzniesiony na planie prostokąta o wymiarach 22 x 17 m, z dwoma pięciobocznymi wieżami dostawionymi po środku elewacji zachodniej.

Wieże nakryte są stożkowymi daszkami z blachy. W elewacji frontowej na pierwszym piętrze usytuowany jest osiowo balkon oparty na 4 konsolach. Układ pomieszczeń we wnętrzu regularny, dwutraktowy z szeroką sienią na osi środkowej. Pałac kryty jest dwuspadowym naczółkowym dachem z dymnikami pokrytym dachówką holenderką. W połaci frontowej dachu na poddaszu umieszczone jest półokrągłe okno.

### Elewacje

Elewacja frontowa po wschodniej stronie jest opracowana jako dziewięcioosiowa z trójosiową częścią środkową wydzieloną pilastrami boniowanymi na wysokości parteru i zwieńczonymi głowicą kostkową. Naroża ujęte lizenami z rustykalnymi boniami. Otwory okienne i drzwiowe prostokątne obramione rozprofilowanymi opaskami z uszakami. Otwory okienne na środkowej osi elewacji usytuowane na drugiej kondygnacji obramione są rozprofilowanymi opaskami wygiętymi odcinkowo w górę. W kompozycji układu elewacji frontowej przyjęto symetryczny rytm występowania otworów okiennych na przemian ze ślepyimi oknami, z tym że na parterze jest jedno okno, a na piętrze 2. Elewacje boczne trójosiowe, z oknami po bokach i oknami ślepyimi po środku. w elewacji północnej ślepe otwory okienne zamurowane. Otwory okienne w bocznych i tylnej elewacji – prostokątne obwiedzione rozprofilowanymi opaskami sięgającymi do parapetu okna. Nie wszystkie okna zwieńczone są naczółkami w formie gzymsu. Istnieją tutaj indywidualne zróżnicowania, które poświadcząby iż dekoracja obramień okiennych jest wynikiem przekształceń i poprawek samych okien. Zachowało się jedno okno z żelazną kratą. Drzwi frontowe prostokątne w rozprofilowanej opasce z uszakami. Po obu stronach drzwi owalne okulusy. Nad drzwiami frontowymi w części środkowej elewacji umieszczony na czterech wolutowych konsolach balkon z żelazną balustradą. W obu wież istnieją boczne drzwi. Elewacje pałacu wieńczy fryz podokapowy ujęty w ćwierćwałki z dekoracją o motywie roślinnym. Gzyms podokapowy uskokowy, pod nim pasmo ząbkowania. Ściany szczytowe poddasza rozdzielone są pilasterkami tokańskimi. Elewacja tylna zachodnia, pięcioosiowa. Na wysokości elewacji po bokach środkowej części dwa pięcioboczne wieże z mniejszymi oknami.

### Wnętrze

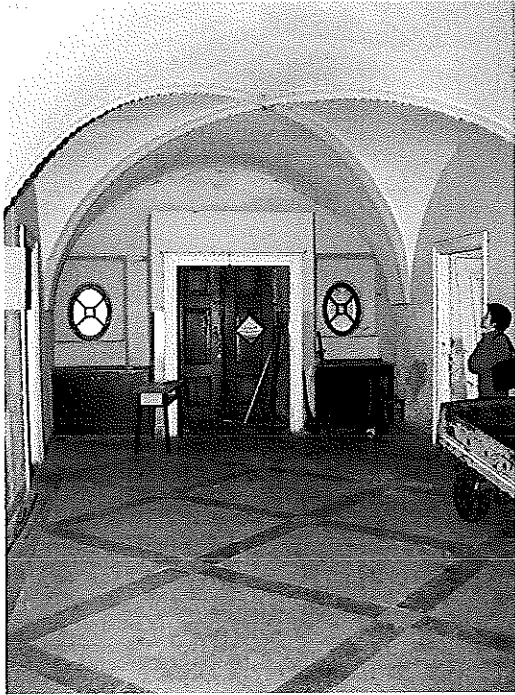
Układ pomieszczeń dwutraktowy z szeroką sienią na osi.

W przekształconej pn.-wsch. Części budynku nowa klatka schodowa.

Z sieni do klatki schodowej prowadzi portal wewnętrzny wykonany z piaskowca w obramieniu uszakowym. Po obu stronach sieni znajdują się sale na rzucie zbliżonym do kwadratu. Otwory drzwiowe prowadzące do sal rozglifione do wnętrza.

W ścianach pomieszczeń parteru wnęki zamknięte łukiem trójdzielnym.

W sieni i salach parteru sklepienia kolebkowo-krzyżowe, z żebrami



podkreślonymi dekoracją sztukatorską o motywacji kampanul i listków.



Sklepienie wieńczy ośmiograniasty zwornik z rozetką pośrodku.

Żebra sklepień zakończone na dolnych krawędziach spływami wolutowymi – kapitelami z jońskimi wolutami.

Na piętrze nad sienią sala przykryta stropem modrzewiowym belkowym. Belki wzdłużne łączone na krawędziach na zakładkę. Belki o fazowanych i profilowanych krawędziach o wymiarach 29 x 29 cm. Dwie belki poprzeczne podpierające belki stropu w sali głównej ( 37 x 36 cm) profilowane we wklęski i półwałek pośrodku i ćwierćwałek po bokach.



Między belkami stropu deseczki łączone na wpust i ułożone w jodełkę. Takie same stropy belkowe w pokojach bocznych. W pierwszym traktcie piętra po obu stronach podłużnej Sali dwa pokoje na rzucie zbliżonym do kwadratu, przykryte analogicznie opracowanymi stropami.

W pokojach dekorowane kominki wykonane z piaskowca. Dekoracje kominków rokokowe z motywem woluty i roccaillu.



Ściany pokoi rozczłonkowane wnękami prostokątnymi zamkniętymi prosto i koszowo.

Na lewo od głównej Sali pierwotne duże pomieszczenie przebudowane na mieszkanie z aneksami – przykryte sufitem lustrzanym z faseta profilowaną w ćwierćwałek. Symetryczne pomieszczenie przy kłacie schodowej przekształcone na sanitariaty. Wszystkie otwory okienne i drzwiowe rozglifione do wnętrza. Poddasze o charakterze mieszkalnym. Z dużej Sali umieszczonej pośrodku prowadzą drzwi do dwu pomieszczeń.

Pomieszczenia prostokątne przykryte stropami belkowymi z pobieloną podbitką. Belki na krawędziach profilowane w ćwierćwałki.

### Stolarka

Otwory okienne prostokątne, współczesna stolarka skrzynkowa, sześciopółowa, z płaskim ślemieniem.

Drzwi frontowe dwuskrzydłowe płycinowe współczesne, powtarzające motyw dekoracji profilowanych płycin.

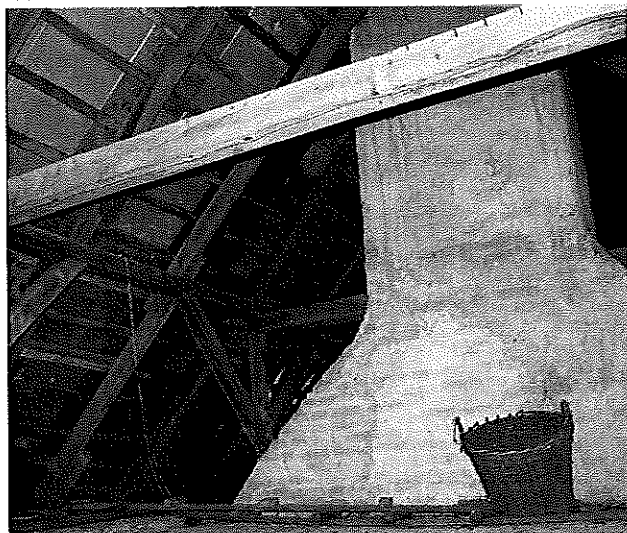
Drzwi wewnętrzne poszczególnych sal jednoskrzydłowe płycinowe.

W połaci frontowej w dachu powieka z pięcioma promieniście ułożonymi szczeblinami.

### Więźba dachowa

Współczesna więźba dachowa drewniana, konstrukcji krokwiowo-płatwiowej, tarta mechanicznie. Wsparta na słupach z nasównicami, łączona na zakładkę i drewnianymi kołkami. Przykrycie blachą położoną na łątach.

W narożach kosze utworzone z belek dźwigających naczółek dachu.



### Urządzenia ogniowe

Dwa kominy zbiorcze w części centralnej pałacu, nieużytkowane. Obecnie ogrzewanie c.o zlikwidowane.

### Ściany

Ściany budynku wykonane są z pełnej cegły o średnich wymiarach ( 26,6 -28 x 13 - 14 x 6,5 - 6 cm ) na zaprawie wapiennej, obustronnie otynkowanej, na parterze zachowane tynki wapienne. Na parterze w salach zachowane na tynku wymalowania od szablonu, na pasach wzdłuż łuków sklepień. Późniejsze przemurowania z cegły 27,5 - 24 x 12, 5 - 14,5 x 7 - 6,5 cm na zaprawie gliniastej z wtrętami wapna. Współczesne wymurowania z cegły maszynowej 25 x 12 x 7 -7,5 cm. Łączone zaprawa cementową. W niektórych przemurowaniach użyto cegły dziurawki. Wielokrotnie natrafiono na oznaczenie cegieł DREGLIN. Dreglin to miejscowość pod Głinojeckiem gdzie istniała cegielnia, która funkcjonowała do lat 90tych XX wieku. Znalezione także cegły ze stemplem cegielni w Markach.

## Podłogi

W sieni posadzka lastriko z geometryczną dekoracją. Wszystkie pomieszczenia mieszkalne posiadają podłogę parkietową (deseczki ułożone w jodełkę).

## Klatka schodowa

Klatka schodowa w drugim trakcie prawego skrzydła pałacu przebudowana betonowa, zabiegowa oświetlona oknem prostokątnym umieszczonym we wnęce rozglifionej do wnętrza z pomieszczenia klatki schodowej przejście do wydzielonego wnętrza mieszczącego łazienki. W północnej wieży dawna kręta klatka schodowa, zlikwidowana, strop nad parterem w wieży.

## Założenia badawcze

Budynek choć nie uległ większym przekształceniom, po bliższej analizie stanu zachowania nakazuje postawić wiele pytań odnośnie oryginalnych i pierwotnych rozwiązań architektonicznych, a także późniejszych przebudów i adaptacji. Pytań dostarczyło porównanie inwentaryzacji budynku z lat 1953 i 1955 ze stanem faktycznym, a także dokumentacja projektu remontu i adaptacji pochodząca z lat 1960 i 1961. Analiza dokumentacji i porównanie inwentaryzacji z planami projektu wykazała iż pojawiły się zmiany i wyburzenia, które w znaczący sposób zniekształciły pierwotny układ wnętrza. Dodatkowo okazało się iż wykonane w czasie remontu prace budowlane poprzez wykonanie licznych obmurowań i grube otynkowania zatarły pierwotny charakter wielu istotnych elementów - glify okienne, węgaraki drzwiowe. Wykonywanie instalacji przeciwwilgociowej w budynku, z którym związane było skucie tynków wielu miejscach postawiło dodatkowe pytania co do stanu budynku przed wykonaniem prac remontowych w latach 60tych minionego wieku. Problemy badawcze jakie pojawiły się dotyczyły :

- a/ rozpoznanie okien, ich przebudów, zmian i rozbieżności w wykonaniu opasek okiennych,
- b/. wyjaśnienie problemu nisz ściennych w salach na piętrze,
- c/. charakteru pierwotnej posadzki na parterze,
- c/. wyjaśnienie wielkości otworu drzwiowego z kamiennym obramieniem,
- d/. stwierdzenie oryginalności prawdopodobnie zachowanych ścian związanych z adaptacją w XVIII w. pomieszczenia na piętrze na sypialnię i kaplicę oraz oryginalności istniejącej fasety sufitu.
- e/. sposobu komunikacji i wprowadzonych zmian.

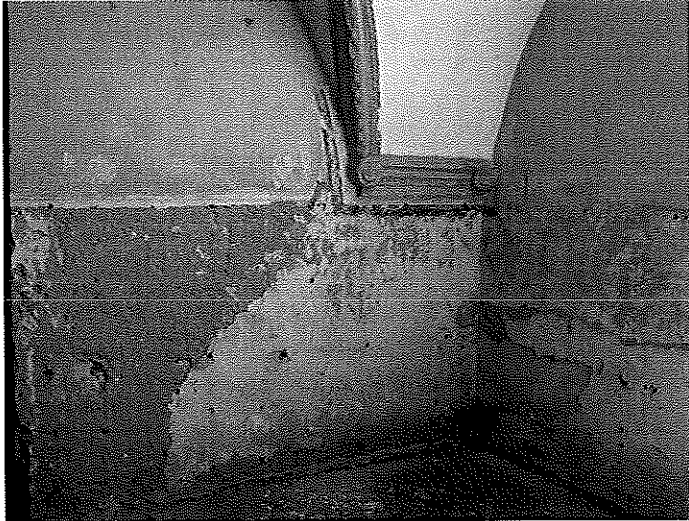
## Badania

### Wymalowania ścian.

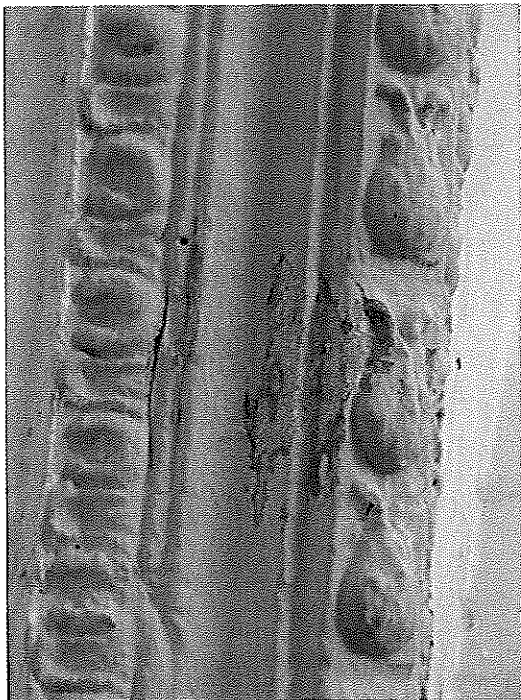
Przeprowadzając odkrywki zwracano uwagę na możliwość natrafienia na ślady wcześniejszych lub pierwotnych wymalowań. Odkrywki wykazały iż na piętrze



brak jest śladów wcześniejszych malowań. W salach na parterze wykonano odkrywki pod współczesnymi wymalowaniami. Wykazały one, iż zachowane tynki z pobiałą były malowane w kolorze niebieskim, lecz dekoracje sztukatorskie i sklepienia nie były malowane. W sali pd zach na ścianach zachowały się wymalowania pasowe poprowadzone wzdłuż krawędzi sklepień, na których nałożona została prosta dekoracja geometryczna o formach z szablonu.



Odkrywka sprawdzająca na dekorowanym sztukatorsko żebrze sklepienia nie wykazała by były one specjalnie koloryzowane.



## Okna

Analiza usytuowania i sposobu opracowania otworów okiennych wykazała spore różnice świadczące o przebudowach i zmianach wysokości otworów okiennych. Jedynie całkowicie przebudowana elewacja wschodnia ma otwory okienne z obramieniami. Różne formy użytych kamiennych obramień okiennych oraz nieprawidłowości w ich montażu wskazały na przekształcenia do których dochodziło nie tylko w odniesieniu do całej elewacji, jak i do poszczególnych okien. Zauważono, że w elewacji południowej, dokonywane były rekompozycje z różnych obramień okiennych.

### Analiza obramień kamiennych

#### Parter

okno no 1 – okno bez belki architrawy, brak gzymsu  
profil obramienia – 2 listwy, sima  
ościeża zsunięte o 3 cm w stosunku do nadproża  
ościeża kamienne podniesione o 51 cm  
szer. 131 cm, wys. 229 cm

okno no 2 - okno bez belki architrawy, brak gzymsu  
profil obramienia – 2 listwy, sima  
ościeża zsunięte o 4 cm w stosunku do nadproża  
ościeża kamienne podniesione o 51 cm  
szer. 132 cm, wys. 229 cm

okno no 3 okno z belką architrawy i z gzymsem,  
profil obramienia – 2 listwy, sima,  
ościeża prawidłowym rozstawie w stosunku do nadproża,  
ościeża kamienne o pierwotnej wysokości,  
krata,  
szer. 132 cm, wys. 175 cm



okno no 4 - okno z belką architrawu, bez gzymsu,  
profil obramienia – 2 listwy, sima,  
ościeża zsunięte o 3 cm w stosunku do nadproża,  
ościeża kamienne o pierwotnej wysokości, naprawiane,  
ślady po mocowaniu kraty,  
szer. 135 cm, wys. 178 cm.

okno no 5 - okno z belką architrawu, i z gzymsem,  
profil obramienia – 2 listwy, sima,  
ościeża zsunięte o 3 cm w stosunku do nadproża,  
ościeża kamienne podniesione o 51 cm,  
ślady po kracie,  
szer. 132 cm, wys. 229 cm.

okno no 6 okno bez belki architrawu, bez gzymsu,  
profil obramienia – ościeża - listwa, wałek, listwa, sima, uszak,  
nadproże – 2 listwy, sima.  
ościeża o niezgodnym rozstawie w stosunku do nadproża  
ościeża kamienne o pierwotnej wysokości,  
ślady po kracie,  
szer. 127 cm, wys. 227 cm.



okno no 7 - okno z belką architrawu, bez gzymsu  
profil obramienia – ościeża - listwa, wałek, listwa, sima, uszak,  
nadproże – 2 listwy, sima.  
ościeża o niezgodnym rozstawie w stosunku do nadproża  
ościeża kamienne o pierwotnej wysokości,  
ślady po kracie,  
szer. 127 cm, wys. 227 cm.

#### Piętro

okno no 12 okno z belką architrawu i z gzymsem,  
profil obramienia – listwy, wałek, listwa, sima, uszak  
ościeża w prawidłowym rozstawie w stosunku do nadproża,  
ościeża kamienne podniesione o 20 cm,  
szer. 160 cm, wys. 260 cm

okna no 11, 13, 14, 15, 16, 17, - obramienia i gzyms - tynk sztukatorski

okno no 18 - okno z belką architrawu, i z gzymsem,  
profil obramienia – listwa, wałek, listwa sima, uszak,  
ościeża zsunięte o 25 cm w stosunku do nadproża,  
ościeża kamienne podniesione o 20 cm,  
szer. 135 cm, wys. 255 cm.



okno no 19 - okno z belką architrawu, i z gzymsem,  
profil obramienia - listwa, wałek, listwa, sima, uszak, naproże ma  
dolną listwę skutą,  
ościeża zsunięte o 2 cm w stosunku do nadproża,  
ościeża kamienne podniesione o 20 cm,  
szer. 160 cm, wys. 260 cm.

Okna środkowe poddasza z obramieniem w tynku sztukatorskim, okna boczne poddasza i wież bez obramień.

Analiza wykazała, że zachowało się jedynie jedno okno w stanie pierwotnym. Jest to okno na parterze z żelazną kratą (okno no 3). Inne okna uległy mniejszym lub większym zmianom. Analiza okien wykazała, iż pierwotnie okna na parterze posiadały obramienia kamienne o prostym profilu z ograniczeniem simą i obwiedzionymi podwójnymi listwami. Kamienne węgary oparte są na kamiennym parapecie o zaokrąglonej krawędzi. Na węgarach oparte jest nadproże z profilem, na którym znajduje się belka i wysunięty naczółek-gzysms. Wymiary okna na parterze wynoszą ok. 132 x 175 cm. Zachowane okna na piętrze wskazują iż okna te posiadały bardziej rozbudowaną formę dekoracji, gdzie pomiędzy listwami umieszczono wałek, a nadproże zamykające opaskę okienną posiadało uszak. Pierwotną wysokość okien na piętrze wykalkulowano po pomniejszeniu dostawionych podkładek i wyniosła ona ok. 160 x 240 cm. Można zakładać iż w oparciu o tak zaprojektowane okna komponował się oryginalny wystrój elewacji pałacu. Archiwalne zdjęcie przedstawiające środkowe okno poddasza może dowodzić iż mamy tutaj do czynienia z trzecią formą dekoracji opaski okna, gdzie opaska wokół okna była wykonana w tynku

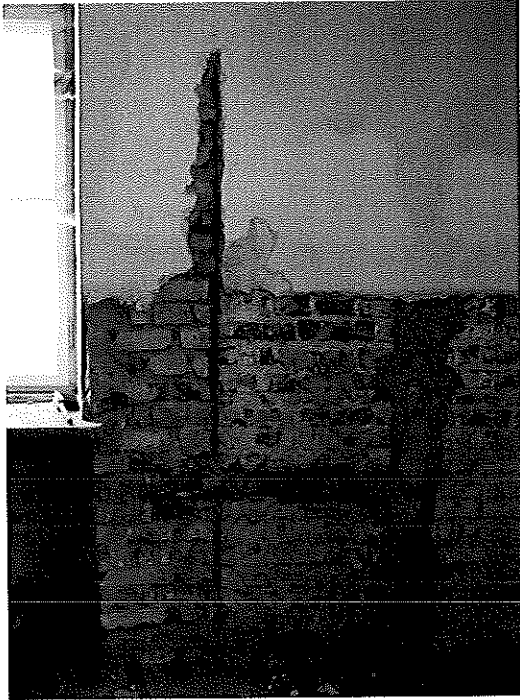
sztukatorskim z dekoracyjnym elementem jajownika. Podobnie dekorowana była opaska znacznie mniejszego okna na wieży północnej. Jednak różnica jest znacznie większa, gdyż mamy tutaj pojedynczą listwę. Wspólnym elementem który wiąże te okna z omawianymi wcześniej formami opasek okien pierwotnych jest uszak. Nie jest wykluczone iż dekoracja sztukatorska opaski okien na poddaszu wiąże się z późniejszą przebudową. W czasie przebudowy pałacu, którą zrealizował prawdopodobnie biskup Kossakowski w elewacji frontowej (wschodniej) pojawia się nowa formą opaski wykonanej w tynku sztukatorskim. Profilowane wałkami opaski posiadają uszaki i obwodzą okno. Brak jest naczółków - gzymsów i wyraźnie zaznaczonych parapetów. Forma opaski jest taka sama w oknach parteru jak i piętra. Prawdopodobnie wykonanie nowej elewacji z dekoracjami okien z opaskami sztukatorskimi spowodowało demontaż kamiennych opasek okiennych, które prawdopodobnie istniały w elewacji frontowej. Wykonana analiza opasek okiennych parteru (okna no 6 i 7) na elewacji południowej wykazała iż zostały one zmontowane z elementów pochodzących z innych okien - piętra, możliwe że tych które uległy wymianie na elewacji frontowej. Zmontowanie opasek o różnych profilach zaświadczałoby iż było to działanie wymuszone, kiedy to nie zachował się już komplet kamiennych obramień. Możliwe że taki montaż różnych elementów nastąpił w XIX wieku, przy kolejnym remoncie. Stwierdzono iż w przypadku wielu okien zwiększana była ich wysokość co powodowało konieczność podwyższenia opasek o ok. 50 cm na parterze i ok. 20 cm na piętrze. Podwyższenie wykonano używając ciężkich na pile profilowanych kamiennych dostawek, lub wykorzystano tak jak to miało miejsce w oknach parteru na elewacji południowej dłuższych węgarów kamiennych pochodzących z okien piętra. Jak wspomniano na wstępie, większość okien posiada opaski kamienne, które były przemontowywane. Świadectwem tego działania są niespasowane ze sobą węgaraki i nadproża. Odkrywka dokonana na elewacji przy oknie wykazała przemurowanie, które potwierdza fakt działań przy oknach i ich obramieniach.

### Otwory okienne

Dokonane badania glifów okiennych potwierdziły iż przebudowy okien były wykonywane. Przeprowadzono badania wielu okien na parterze i piętrze. Badania wykazały, że zwężenia i przesunięcia glifów okiennych miało miejsce, lecz jest trudnym do określenia okres wykonania tych prac. Glify były przemurowywane lub do glifu dostawiano warstwę cegieł. Grubość przemurowań nie jest regularna i jednolita na szerokość ( od 15 do 40 cm ), czasami dokonywana była tylko z jednej strony okna. Tym samym powstaje problem jednoznacznego określenia szerokości otworu niszy okiennej, gdyż poprzez zwykłe zsumowanie to wewnętrzna wielkość otworu okiennego musiałaby być powiększona o średnio 50 cm.



W czasie ostatniego remontu nałożono grubą warstwę tynku cementowego ok. 5 - 8 cm. Te działania w czasie ostatniego remontu ostatecznie określiły wielkość otworów okiennych od wewnątrz. O przemurowaniach gliców okiennych wyraźnie wspomina opis projektu arch. Branbandera, a także oznaczenia na rysunkach projektowych. Pojawiło się dodatkowe pytanie czy nisze podokienne gdzie współcześnie umiejscowiono grzejniki są wynikiem późniejszego pogłębienia w oryginalnym murze. W trakcie badań natrafiono na ewidencję iż pierwotnie okna były osadzone w niszach, które schodziły do podłogi. Natrafiono na świadectwo takich nisz zarówno na parterze ( okno no 1)



jak i piętrze ( okno no 18).



Potwierdzone to zostało znalezieniem w jednej z nisz na parterze śladu zachowanej niebieskiej farby ( okno no 7).



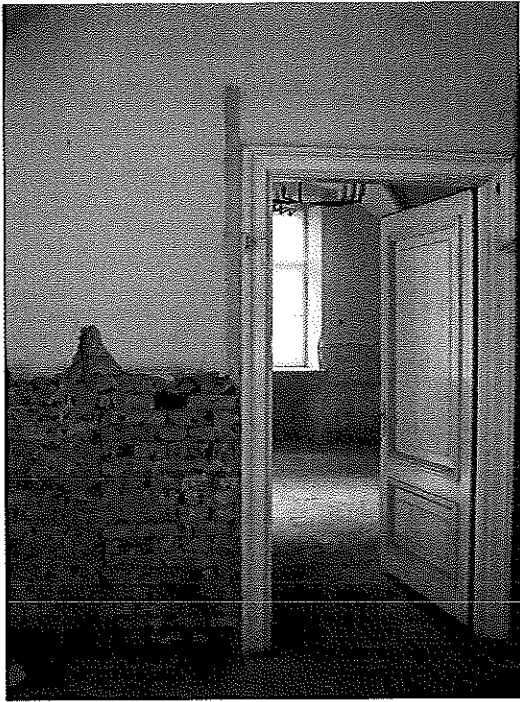


Kolor niebieski był znaleziony na wczesnej pobiałej tynku w tym pomieszczeniu.

Ze względu na fakt, że w pałacu obecnie pod wszystkimi oknami istnieją nisze byłoby bardzo trudno wykazać, że w przypadku niektórych okien nisze mogłyby być wykonane wtórnie. Odkrywka w pomieszczeniu pod zach na piętrze (okno no 18) wykazała iż to okno zostało intencjonalnie przesunięte o ponad 1,30 m. Stwierdzone przesunięcie okna tłumaczyć może zmiany jakie widać w obramieniu okna na elewacji. Działanie takie mogło być związane z wybudowaniem w tym pomieszczeniu w latach 80tych XVIII wieku kaplicy i tym samym okno nie oświetlało dobrze pokoju. Dodatkowo stwierdzono zachowanie się w niszy przy samej podłodze pierwotnej warstwy tynku gładzonego. Zamurowanie wykonane zostało przy użyciu zaprawy gliniasto piaskowej.

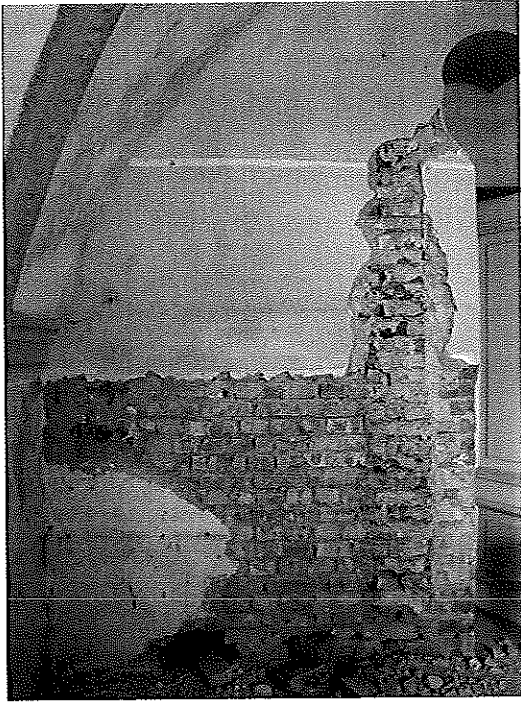
#### Otwory drzwiowe

Elementem, który poddano analizie był brak symetryczności umiejscowienia drzwi w ścianach rozdzielających pomieszczenia na parterze. W części północnej drzwi były zsunięte z osi, zaś w części południowej były po środku ściany na osi okien. Wykonana odkrywka potwierdziła iż pierwotnie drzwi były usytuowane asymetrycznie.



Potwierdzone to zostało wykończeniem węgaraka drzwiowego w przypadku drzwi po północnej stronie jak i śladów urwania się pierwotnej wyprawy tynkarskiej po obu stronach ściany południowej. Tym samym otwór drzwiowy zaczynałby się ok. 195 cm od ściany, co odpowiadałoby umiejscowieniu drzwi po północnej stronie, gdzie wymiar ten wynosi 188 cm.

Otwór drzwiowy po północnej stronie został zamurowany cegłą z oznaczeniem DREGLIN. Cegła ta powtarzała się wielokrotnie przy współczesnych przemurowaniach. Tym samym można by było uznać, iż drzwi pomiędzy pomieszczeniami sal północnych mogły funkcjonowały do lat 60tych. Jednak inwentaryzacje z 1953 i 1955 jednoznacznie wskazują, że drzwi były zamurowane. Możliwe iż nastąpiło tutaj wtórne przemurowanie zamurowania drzwi. Z tymi drzwiami wiąże się kolejny problem jakim jest pierwotność trójdzielnego łukowego nadproża, które także w zmodyfikowanej formie występuje na parterze w pomieszczeniu pd – zach.



Przeprowadzona odkrywka w południowo zachodnim pomieszczeniu wykazała, iż tam zostały w latach 60tych domurowane boczne węgarki i tym samym nadproże zmieniło formę. Możemy stwierdzić iż taka forma nadproża funkcjonowała w pałacu i pierwotnie mogła być również zastosowana w przypadku innych drzwi na parterze. Na skutek zmian, nadproża te mogły ulec zniszczeniu, podobnie z resztą jak kamienne obramienia w sieni, które zachowało się obecnie tylko jedno. Odkrywka dokonana właśnie przy kamiennym obramieniu drzwi, wykazała iż nie jest to pierwotne osadzenie portalu kamiennego, lecz jest ono podwyższone o ok. 20 cm.

Wykonanie odkrywki poniżej lastrykowej posadzki nieopodal klatki schodowej nie wykazało pozostałości wcześniejszych posadzek – kamiennych czy ceglanych, ani też warstw podsypki.

Na piętrze otwory drzwiowe komunikujące między sobą pomieszczenia zostały zamurowane w czasie ostatniego remontu. W północnej części miało to służyć wydzieleniu łazienki, zaś w południowej zamknięciu aneksu kaplicy. Tym samym kaplica utraciła swoją bezpośrednią dostępność z pomieszczenia pd wsch. Centralne umiejscowionych drzwi do prowadzących do kaplicy, może być jednak nie być pierwotne i wiązać się z jakąś przebudową, Tym samym możemy przypuszczać, iż przebudowa mogła się dokonać przed 1781, chyba że przyjmiemy, że właśnie dla centralnego wejścia do kaplicy przesunięto drzwi zarówno na piętrze, jak i pod nimi na parterze. Istniejące nisze prawie symetrycznie umiejscowione w obu pokojach, dały podstawę do ich zbadania. Dokonano odkrywek, które określiły iż nisza w pomieszczeniu północnym została wykuta, zaś nisza w pomieszczeniu południowym była zablokowanym otworem przejścia do pomieszczenia pld zachodniego, które musiało powstać po zablokowaniu przejścia budową kaplicy. Zachowana warstwa tynku na

murze bocznym w niszy, do której później dostawiono zamurowanie może świadczyć, że był to otwór drzwiowy komunikujący oba pomieszczenia.

### Przemurowania ścian

Wykonana analiza stanu zinventaryzowanego w 1953 i 1955 oraz współcześnie, wykazała spore różnice. Pozwala to stwierdzić iż w czasie ostatniego remontu wykonano liczne zamurowania. Zniekształciły one ukształtowanie ścian działowych i pierwotną formę węgarków drzwiowych. Prezentacja na planie poszczególnych pięter z nałożeniem stanu z 1953 i 2009, dobitnie pokazuje ilość przemurowań i szpałdowań ścian jakie powstały w czasie przeprowadzanych remontów .

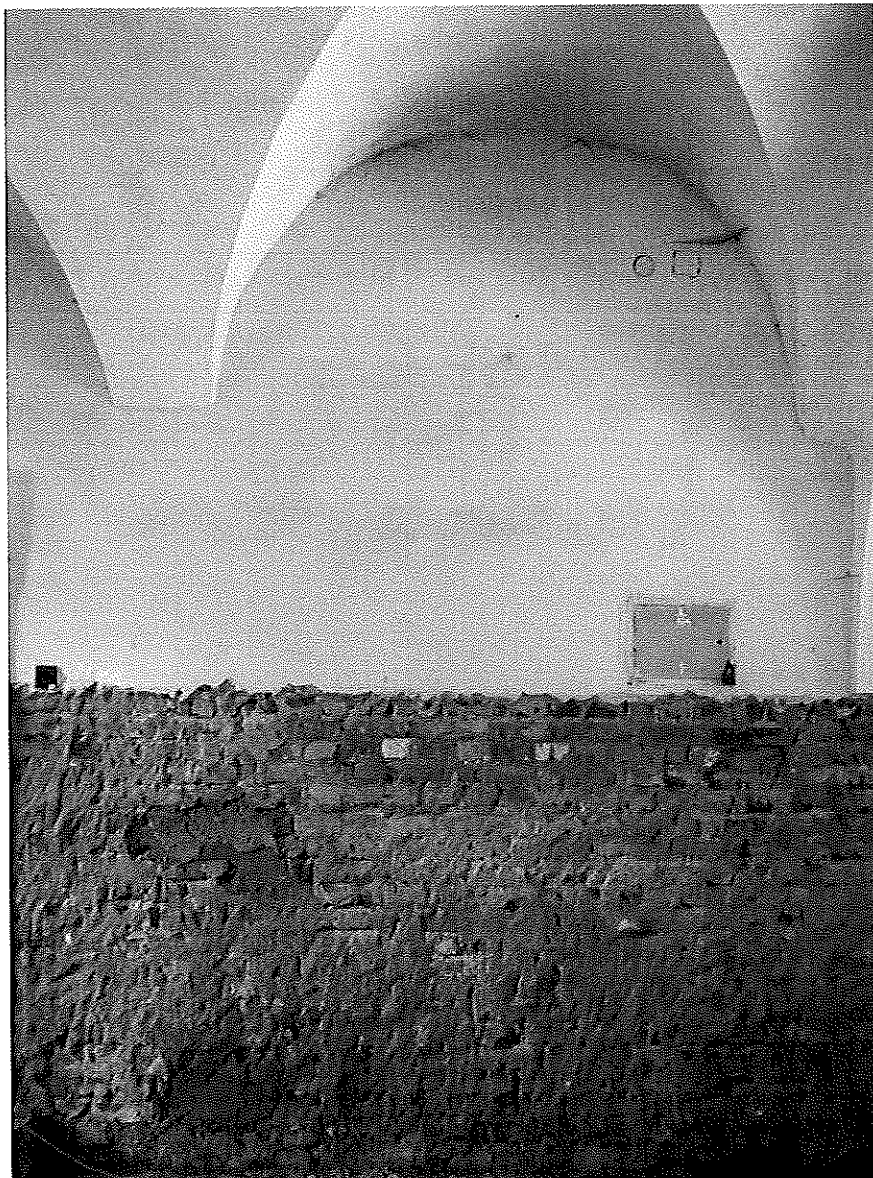
### Parter

Przemurowania dotyczą szczególnie sali p1n – zachodniej, gdzie wyburzono współcześnie wcześniejszą ścianę dzielącą schody od kuchni. Pierwotnie, pomieszczenie to było jednoprzestrzennym, w którym istniało sklepienie krzyżowe o podobnej formie jak w innych salach na parterze. Ściana pomiędzy salą p1d zach a sienią uległa w czasie ostatniego remontu zmianom. Nisza przy drzwiach została zamurowana i od strony sieni wyrównana. W zamurowaniach od strony Sali poprowadzono przewody kominowe.



Zamurowano obustronnie przejście w ścianie i spływie sklepienia, które mogło być związane z pierwotnym dojściem do pieca, umiejscowionym pierwotnie w tym miejscu, a które potem podwyższono by w spływie sklepienia zrobić drzwi. Ściany przy wejściach do wież wyspałdowano cegłą, co spowodowało zakrycie oryginalnych węgarków drzwi do wież.

W czasie remontu w latach 60tych została w sieni rozebrana konstrukcja schodów i ściany dzielącej sieni. Przemurowania w tej ścianie wskazują iż wraz z tą rozbiórką został zamurowany otwór, przez który musiały być poprowadzone schody na wyższą kondygnację, a także konstrukcje łukowe wspierające schody.

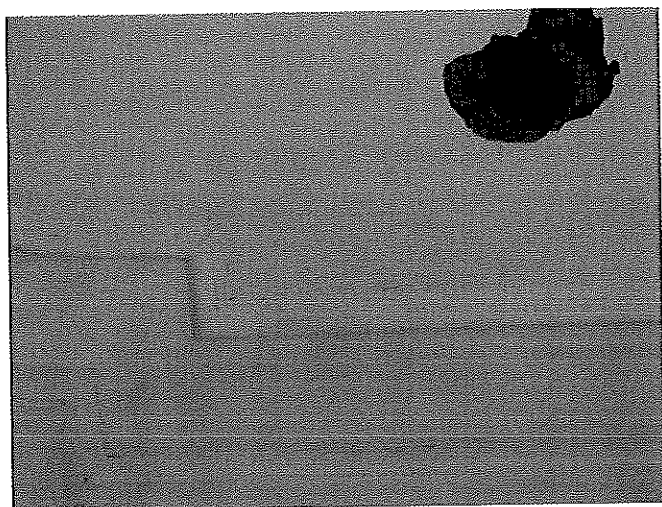


Możemy przypuszczać iż musiało to być działanie jednoczesne i należy przypuścić iż dopiero wybudowanie nowej klatki spowodowało zamurowanie przejście przez ścianę. Stan zadokumentowany na inwentaryzacji z 1955 roku wskazuje iż na schody na piętro można było wejść od strony sieni, jak i z pomieszczenia płn - zachodniego – kuchni.

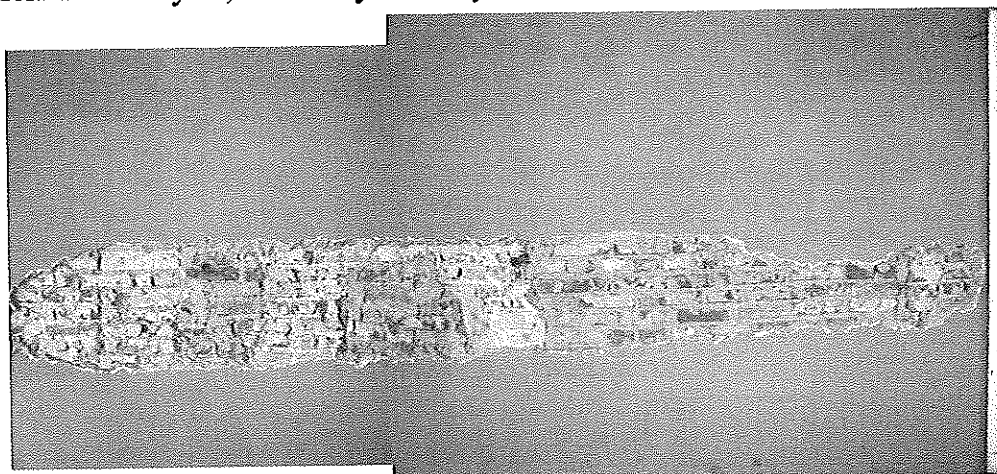
#### Piętro

Inwentaryzacja z 1953 roku pokazuje liczne podziały pierwotnie dużego pomieszczenia, co prawdopodobnie było związane z jego adaptacją w XVIII wieku, na kaplicę, sypialnię oraz inne mniejsze pomieszczenia. Badania

wykazały iż podziały w pomieszczeniu pld zachodnim są wynikiem ostatniego remontu w czasie którego zlikwidowano wcześniejsze ścianki działowe aneksów i pokoi związanych z sypialnia wykreowana na tyłach kaplicy.

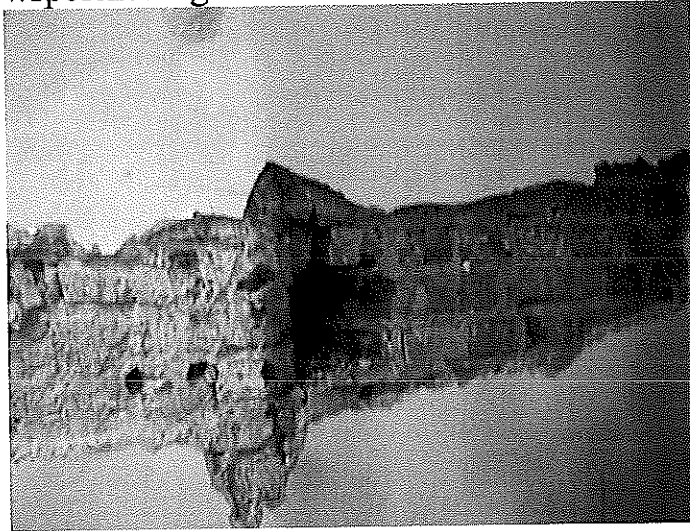


Odkrytki dokonane tutaj wykazały iż ścianki kaplicy są murowane cegłą na zaprawie cementowej, a obniżony w stosunku do innych pomieszczeń na piętrze sufit z faseta wykonany jest na siatce stalowej zawieszony na prętach stalowych przyspawanych do żelaznych belek stropu. Powtórzono tutaj formę oryginalnego podziału pomieszczenia z XVIII wieku, i wykonane to zostało w czasie ostatniej przebudowy. Zapisy w dokumentacji projektowej mówiły o stropie z faseta na deskach i złym stanie belek, co kwalifikowało je do wymiany. W czasie remontu usunięto zlokalizowane w sali dużej również zabudowę ścianek działowych, które wydzielały strome schody.



Bieg stromych schodów z wieży na piętro, jest możliwy i nie koliduje z drzwiami pod splywem sklepienia na parterze, ani tez z tym sklepieniem, które mogło być też oparciem dla tych schodów. Wykonane odkrytki na ścianie od strony sali głównej wykazały iż znajdowało się tutaj przebicie, które mogło być związane z przejściem pieca. Inwentaryzacja z 1953 roku wykazała iż nastąpiły

duże przemurowania filara pomiędzy wieżą południową, a oknem. Obecnie okno od strony zachodniej nie posiada glifu. Przeprowadzenie odkrywki ukazało, że rzeczywiście w filarze mogło istnieć przejście z wieży do sali głównej czego świadectwem jest rozwarstwienie się pierwotnego muru i współczesnego zamurowania.



Dodatkowo łuki w sklepieniu nad tym przejściem zaświadcza, iż było to intencjonalnie projektowane, a nie wtórne przebicie. Istniało również rozglifienie przy oknie pomiędzy wieżami, ale zostało one przemurowane z obu stron.

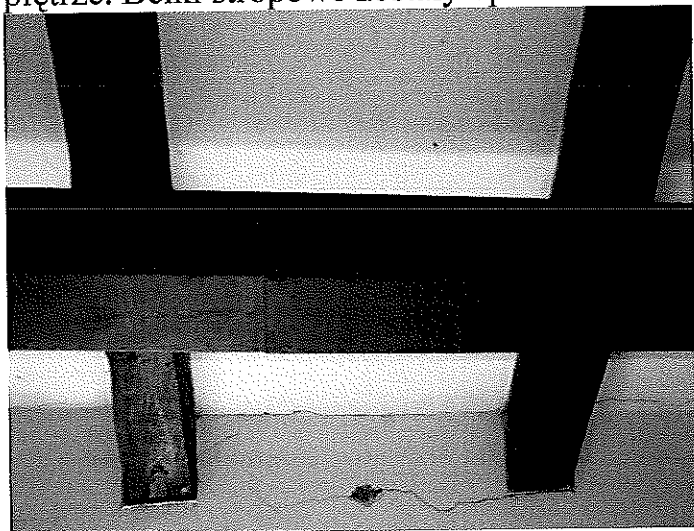


Wyspałdowano również filar przy wieży północnej, czego skutkiem stała się utrata oryginalnych murowanych w cegle węgarzków drzwi do wieży z klatką schodową. Podziały w pomieszczeniu pñ zachodnim są skutkiem

zaprojektowania w tym miejscu w czasie ostatniego remontu zespołu toalet i łazienki.

#### Poddasze

Współczesne ścianki działowe zostały wymurowane równoległe do wcześniejszych ścian w konstrukcji szachulca, które zostały usunięte. Zmiany wprowadzone zostały także w aranżacji układu drzwi do pomieszczeń. Usunięto przewód kominowy wyprowadzony z pieca znajdującego się w sypialni na piętrze. Belki stropowe zostały oparte na betonowym podciągu zakrytym atrapą.



#### Schody

Pierwotnie pałac w Chrzęsnem posiadał okrągłą klatkę schodową w północnej wieży, która obsługiwała komunikację między piętrami. Takie rozwiązanie choć ze względu na małe wymiary klatki schodowej nie był szczególnie wygodnym, był spotykany w XVII w. Tak wyglądało rozwiązanie komunikacji w budynku o podobnej wielkości w pałacu w Czemierniku, zbudowanym przez biskupa Henryka Firleja w 1624 roku. Na inwentaryzacji z 1953 roku zaznaczono możliwość by okrągła klatka schodowa komunikowana parter i piętro także z poddaszem. Wybudowanie nowej szerokiej klatki schodowej, która z sieni, poprzez wybity i odpowiednio wzmocniony sklepieniem otwór w ścianie prowadziła na piętro mogło się wiązać z adaptacją pałacu w XVIII wieku dla potrzeb biskupa Kossakowskiego. Nie jest wykluczone, że właśnie w tym okresie dokonano również adaptacji poddasza na pomieszczenia użytkowe i tym samym zwiększona komunikacja między piętrami wymuszała bardziej wygodne w użyciu rozwiązanie schodów. Schody te były dostępne zarówno z sieni jak i z wydzielonego pomieszczenia, przy kuchni. Tym samym obok siebie istniały dwa niezależne systemy komunikacji pionowej. W czasie remontu w latach 60tych z takiego poprowadzenia schodów rozpoczynających się w sieni na parterze zrezygnowano i poprowadzono schody inaczej, już w wydzielonej przestrzeni pomieszczenia płn - zachodniego. Schody te jak wspomniano w dokumentacji miały być oparte na łukach. Ostatecznie w czasie remontu w



latach 60tych bieg schodów zmieniono i wykonano je w betonie. Odkrywka ukazała, iż rzeczywiście pokazane na planie 1953 roku przemurowania w ścianie pod klatką schodową miały miejsce, i tym samym mogły to być wyprowadzenia łuków lub opory dla konstrukcji klatki schodowej.



Oddzielnym systemem komunikacji były strome schody, którymi niezależnie można było przez wieżę południową wejść bezpośrednio do pomieszczeń sypialni na piętrze.

### **Wnioski badawcze**

Pałac w Chrzęsnem, mimo dokonanych zmian i przebudów utrzymał swój charakter XVII wiecznej rezydencji. Organizacja wnętrza parteru i piętra regularna i symetryczna, pokoje na piętrze powtarzają układ parteru. Charakterystycznym jest układ stosunkowo niskiego, sklepionego parteru i kontrastującego z nim wysokiego piętra, gdzie powtórzenie charakteru dekoracji belek stropowych i jednokierunkowe ich ułożenie belek stropowych nadaje wnętrzem jednolity i powtarzalny styl. Na parterze zauważa się schematyczność i regularność dekoracji w poszczególnych pomieszczeniach. W takim układzie różnice pomiędzy poszczególnymi salami mogły polegać jedynie na charakterze wystroju i umeblowaniu lub zróżnicowaniu kolorystycznym. Zmiany wprowadzone zostały dopiero w końcu XVIII wieku. Drzwi pomiędzy salami nie były pierwotnie umieszczone osiowo. Nie zachowały się pierwotne urządzenia ogniowe. Badanie okien wykazało iż pierwotnie istniała zasada iż okna posiadały opaski oraz gzymsowe naczółki, z tym iż dekoracja opaski okien na piętrze miały dodatkowy wałek między listwami oraz uszaki. Okna na piętrze były większe niż te na parterze. Okna na parterze posiadały kraty. Od wewnątrz okna były montowane w dużych – szerokich niszach, które schodziły do podłogi. W okresie baroku elewację wschodnią zmieniono opierając je o system przemiennych okien i blend. Ten model kompozycji został również

wykorzystany w elewacjach bocznych, chociaż utrzymane zostały wcześniejsze formy opasek okiennych.

### **Wnioski konserwatorskie**

Przeprowadzone w 2009 roku badania architektoniczno-archeologiczne w Pałacu w Chrzęsnem oraz wykonana analiza istniejących materiałów archiwalnych pozwalają przyjąć następujące wnioski konserwatorskie:

- 1) Wobec osłonięcia fundamentów wcześniejszego (XVI w.) założenia pod pałacem, w przypadku podejmowania jakichkolwiek prac ziemnych poniżej posadzki w Pałacu należy prace wykonać pod nadzorem archeologicznym, biorąc pod uwagę możliwość przeprowadzenia badań archeologicznych.
- 2) Bryła budynku, poza zmianą dachu w latach 80-tych XX w. zachowała się w pierwotnym kształcie. Brak jest przybudówek lub aneksów. Należy przywrócić pokrycie dachu dachówką ceramiczną. Konieczne będzie wzmocnienie konstrukcji dachu oraz jej bakteriobójcze zabezpieczenie.

Elewacja frontowa budynku zachowała historyczny wygląd, którego elementy dekoracyjne należy poddać konserwacji. Wokół budynku należy osadzić kamienny cokół z piaskowca o wysokości boni. Kamienne dekorowane wsporniki balkonu należy poddać konserwacji. Balustradę balkonu zmienić na odpowiadającą stylowo elewacji z uwzględnieniem formy „balasków” charakterystycznych dla okresu 1750 - 1790.

Wobec wielokrotnego przekształcenia okien i ich obramieniem na pozostałych elewacjach, proponuje się utrzymanie ich obecnego stanu. Obramienia kamienne należy poddać konserwacji, zachować tzw. „pseudouszaki” w przemontowanych oknach, W trakcie prac konserwatorskich utrzymać techniczne zróżnicowanie obróbki kamieniarskiej starych i nowych elementów. Nowe okno, które zostało wykonane w elewacji zachodniej w latach 60-tych może pozostać, jeśli nie będzie kolidowało z funkcją południowo zachodniego pomieszczenia na piętrze. Barokowe blendy w oknach wraz z obramieniami zachować. Zamurowane blendy w elewacji północnej odsłonić w ich historycznym kształcie. Blenda na parterze odpowiada historycznemu gabarytowi okien na parterze. Wycięte kraty w oknach elewacji zachodniej nie muszą być przywracane, chyba że zostaną zaprojektowane funkcje uzasadniające ich przywrócenie. Stolarka okienna do całkowitej wymiany zgodnie z zatwierdzonym przez WKZ projektem rekonstrukcji stolarki. W projekcie konserwatorskim stolarki proponuje się wykorzystać analogie stylistyczne

z możliwością zróżnicowania formy dla okien elewacji frontowej i pozostałych okien stylowo wcześniejszych. W projektowaniu wykorzystana może być dokumentacja fotograficzna sprzed remontu Pałacu.

Elewację malować zgodnie z zatwierdzonym przez WKZ projektem kolorystyki.

### 3) Pomieszczenia parteru.

Zachować układ wnętrza sal historycznych. Konserwacji poddać wystrój żeber sklepień i kapiteli, z możliwością rekonstrukcji fragmentów zniszczonych. Kamienny portal w sieni poddać konserwacji i osadzić w poziomie podsadzki. Zabezpieczyć przed ewentualnym uszkodzeniem w trakcie prowadzonych prac remontowych w budynku. Nie proponuje się odtworzenia kamiennych portali innych drzwi w sieni.

W pomieszczeniu zespołu łazienek i toalet obniżyć poziom, przywracając poziom pierwotny, taki jak w sąsiednich pomieszczeniach.

Istniejące 2 trójdzielne nadproża zachować, przy czym w przypadku nadproża w Sali pd zachodniej dolne partie ukształtowane podczas domurowania węgarzków drzwiowych usunąć i tym samym poszerzyć i przywrócić pierwotne światło otworu drzwiowego.

Do decyzji WKZ pozostaje ostateczna decyzja dotycząca rodzaju i formy posadzki na parterze – płyty kamienne, deski, czy ceramika nie glazurowana, na co może mieć wpływ przyszły sposób użytkowania pomieszczeń.

Stolarkę drzwiową zachować i poddać renowacji. Sposób wykończenia drzwi (malowanie, rodzaj klamek, szyldzików) uzgodnić z WKZ. Drzwi wejściowe zachować i poddać renowacji. Przywrócić dekorację (kanelurowane pasy boczne) drzwi wejściowych do budynku zgodnie z historycznymi fotografiami.

### 4) Pomieszczenia piętra.

Zachować poziom użytkowy. Zaleca się przywrócenie komunikacji pomiędzy pokojami poprzez otwarcie zamurowanych drzwi.

Należy przywrócić formę użytkowania z podziałami pomieszczenia pół-zachodniego, gdzie mieściła się w XVIII w. kaplica pałacowa. Wobec przekształceń tego pomieszczenia w latach 60-tych XX w., projekt

przywracający podziały i charakter wystroju winien wykorzystać inwentaryzację z 1955 roku. Istniejąca dekoracja faset jest współczesną i uproszczoną przeróbką wcześniejszej formy.

Kominki posiadające bardzo wysoką klasę artystyczną należy poddać konserwacji i w okresie prowadzenia prac remontowych zabezpieczyć przed ewentualnym uszkodzeniem.

Stolarkę drzwiową zachować i poddać renowacji. Sposób wykończenia drzwi (malowanie, rodzaj klamek, szyldzików) uzgodnić z WKZ. Drzwi wejściowe zachować i poddać renowacji.

Drewniane stropy konserwować i zabezpieczyć przed atakiem biologicznym drewna. Ukośne deskowanie stropu wymienić na prostopadłe układane deski o większych wymiarach.

#### 5) Poddasze.

Podział pomieszczenia na poddaszu zachować z dopuszczeniem możliwości przesunięcia ścian działowych, czego mogą wymagać względy funkcjonalne.

Drewniane belki stropowe poddać konserwacji, która zabezpieczy je przed działaniem biologicznym.

#### 6) Otoczenie Pałacu.

Wykonać projekt uporządkowania otoczenia i powiązań komunikacyjnych z innymi obiektami, budynek mieszkalny, spichlerz, a także projekt parku i ogrodzenia.

Brama wjazdowa winna być ozdobiona dekoracyjnymi chorągiewkami z 1635 r., których forma znana jest z fotografii archiwalnych.

#### 7) Prace remontowe budowlane związane ze skuwaniem tynków ze ścian wykonywać pod nadzorem badacza architektury.